

GRUPA KAPITAŁOWA CCC S.A.
SKONSOLIDOWANY ŚRÓDROCZNY RAPORT
ZA IV KWARTAŁ 2014 r.

Spis treści

WYBRANE SKONSOLIDOWANE DANE FINANSOWE	4
ŚRÓDROCZNE SKRÓCONE SKONSOLIDOWANE SPRAWOZDANIE Z WYNIKU FINANSOWEGO I POZOSTAŁYCH DOCHODÓW	5
ŚRÓDROCZNE SKRÓCONE SKONSOLIDOWANE SPRAWOZDANIE Z SYTUACJI FINANSOWEJ	6
ŚRÓDROCZNE SKRÓCONE SKONSOLIDOWANE SPRAWOZDANIE ZE ZMIAN W KAPITALE WŁASNYM ..	7
ŚRÓDROCZNE SKRÓCONE SKONSOLIDOWANE SPRAWOZDANIE Z PRZEPŁYWÓW PIENIĘŻNYCH.....	8
WYBRANE JEDNOSTKOWE DANE FINANSOWE	9
ŚRÓDROCZNE SKRÓCONE SPRAWOZDANIE Z WYNIKU FINANSOWEGO I POZOSTAŁYCH DOCHODÓW	10
ŚRÓDROCZNE SKRÓCONE SPRAWOZDANIE Z SYTUACJI FINANSOWEJ	11
ŚRÓDROCZNE SKRÓCONE SPRAWOZDANIE ZE ZMIAN W KAPITALE WŁASNYM.....	12
ŚRÓDROCZNE SKRÓCONE SPRAWOZDANIE Z PRZEPŁYWÓW PIENIĘŻNYCH.....	13
INFORMACJA DODATKOWA DO ŚRÓDROCZNEGO SKRÓCONEGO SKONSOLIDOWANEGO SPRAWOZDANIA FINANSOWEGO SPORZĄDZONEGO ZA IV KWARTAŁ 2014.....	
1. OPIS ORGANIZACJI GRUPY KAPITAŁOWEJ EMITENTA ZE WSKAZANIEM JEDNOSTEK PODLEGAJĄCYCH KONSOLIDACJI.....	14
2. PODSTAWA SPORZĄDZENIA.	15
3. PODSTAWA KONSOLIDACJI.....	15
4. WALUTA FUNKCJONALNA I WALUTA SPRAWOZDAŃ FINANSOWYCH.	15
5. STOSOWANE ZASADY RACHUNKOWOŚCI.....	15
6. SEGMENTY SPRAWOZDAWCZE.	16
7. NOTY OBJAŚNIAJĄCE DO ŚRÓDROCZNEGO SKRÓCONEGO SKONSOLIDOWANEGO SPRAWOZDANIA Z SYTUACJI FINANSOWEJ ORAZ ŚRÓDROCZNEGO SKRÓCONEGO SKONSOLIDOWANEGO SPRAWOZDANIA Z CAŁKOWITYCH DOCHODÓW.	19
8. NOTY OBJAŚNIAJĄCE DO ŚRÓDROCZNEGO SKRÓCONEGO SPRAWOZDANIA Z SYTUACJI FINANSOWEJ ORAZ ŚRÓDROCZNEGO SKRÓCONEGO SPRAWOZDANIA Z CAŁKOWITYCH DOCHODÓW.	20
9. ZWIĘZŁY OPIS ISTOTNYCH DOKONAŃ LUB NIEPOWODZEŃ EMITENTA W OKRESIE, KTÓREGO DOTYCZY RAPORT, WRAZ Z WYKAZEM NAJWAŻNIEJSZYCH ZDARZEŃ ICH DOTYCZĄCYCH.	22
10. OPIS CZYNNIKÓW I ZDARZEŃ, W SZCZEGÓLNOŚCI O CHARAKTERZE NIETYPOWYM, MAJĄCYCH ZNACZĄCY WPŁYW NA OSIĄGNIĘTE WYNIKI FINANSOWE.	22
11. INFORMACJE O CHARAKTERZE I ZAKRESIE WSZELKICH ZNACZĄCYCH OGRANICZEŃ ZDOLNOŚCI JEDNOSTEK ZALEŻNYCH DO PRZEKAZYWANIA FUNDUSZY JEDNOSTCE DOMINUJĄCEJ, W POSTACI DYWIDEND W ŚRODKACH PIENIĘŻNYCH LUB DO SPŁATY KREDYTÓW LUB POŻYCZEK.	23
12. INFORMACJE O ISTOTNYCH TRANSAKCYJACH NABYCIA I SPRZEDAŻY RZECZOWYCH AKTYWÓW TRWAŁYCH, ISTOTNYCH ZOBOWIĄZANIACH Z TYTUŁU DOKONANIA ZAKUPU RZECZOWYCH AKTYWÓW TRWAŁYCH, ISTOTNYCH ROZLICZENIACH Z TYTUŁU SPRAW SĄDOWYCH.....	23
13. OBJAŚNIENIA DOTYCZĄCE SEZONOWOŚCI LUB CYKLICZNOŚCI DZIAŁALNOŚCI EMITENTA W PREZENTOWANYM OKRESIE.	23
14. INFORMACJA DOTYCZĄCA EMISJI, WYKUPU I SPŁATY NIEUDZIAŁOWYCH I KAPITAŁOWYCH PAPIERÓW WARTOŚCIOWYCH.	23
15. INFORMACJA DOTYCZĄCA WYPŁACONEJ (LUB ZADEKLAROWANEJ) DYWIDENDY ŁĄCZNIE W PRZELICZENIU NA JEDNĄ AKCJĘ.	23
16. WSKAZANIE ZDARZEŃ, KTÓRE WYSTĄPIŁY PO DNIU, NA KTÓRY SPORZĄDZONO SPRAWOZDANIE FINANSOWE, NIEUJĘTYCH W TYM SPRAWOZDANIU, A MOGĄCYCH W ZNACZĄCY SPOSÓB WPŁYNAĆ NA PRZYSZŁE WYNIKI FINANSOWE EMITENTA.	23
17. INFORMACJA DOTYCZĄCA ZMIAN ZOBOWIĄZAŃ WARUNKOWYCH LUB AKTYWÓW WARUNKOWYCH, KTÓRE NASTĄPIŁY OD CZASU ZAKOŃCZENIA OSTATNIEGO ROKU OBROTOWEGO.	24
18. INFORMACJA NT. ZASTOSOWANYCH ŚREDNICH KURSÓW WYMIANY ŻŁOTEGO W OKRESIE OBJĘTYM SPRAWOZDANIEM FINANSOWYM I PORÓWNYWALNYMI DANymi FINANSOWYMI W STOSUNKU DO EURO, USTALANE PRZEZ NBP.	24
19. WSKAZANIE SKUTKÓW ZMIAN W STRUKTURZE JEDNOSTKI GOSPODARCZEJ, W TYM W WYNIKU POŁĄCZENIA JEDNOSTEK GOSPODARCZYCH, PRZEJĘCIA LUB SPRZEDAŻY JEDNOSTEK GRUPY KAPITAŁOWEJ EMITENTA, INWESTYCJI DŁUGOTERMINOWYCH, PODZIAŁU, RESTRUKTURYZACJI I ZANIECHANIA DZIAŁALNOŚCI.	24
20. STANOWISKO ZARZĄDU ODNOŚNIE MOŻLIWOŚCI ZREALIZOWANIA WCZEŚNIEJ PUBLIKOWANYCH PROGNOZ WYNIKÓW NA DANY ROK, W ŚWIETLE WYNIKÓW ZAPREZENTOWANYCH W RAPORCIE KWARTALNYM W STOSUNKU DO WYNIKÓW PROGNOZOWANYCH.....	25
21. INFORMACJE NA TEMAT ZMIAN SYTUACJI GOSPODARCZEJ I WARUNKÓW PROWADZENIA DZIAŁALNOŚCI, KTÓRE MAJĄ ISTOTNY WPŁYW NA WARTOŚĆ GODZIWIĄ AKTYWÓW FINANSOWYCH I ZOBOWIĄZAŃ FINANSOWYCH JEDNOSTKI.....	25

22. INFORMACJE O NIESPŁACENIU KREDYTU I POŻYCZKI LUB NARUSZENIU ISTOTNYCH POSTANOWIEŃ UMOWY KREDYTU LUB POŻYCZKI, W ODNIESIENIU DO KTÓRYCH NIE PODJĘTO ŻADNYCH DZIAŁAŃ NAPRAWCZYCH DO KOŃCA OKRESU SPRAWOZDAWCZEGO.	25
23. WSKAZANIE AKCJONARIUSZY POSIADAJĄCYCH BEZPOŚREDNIO LUB POŚREDNIO PRZEZ PODMIOTY ZALEŻNE CO NAJMNIEJ 5% OGÓLNEJ LICZBY GŁOSÓW NA WALNYM ZGROMADZENIU EMITENTA NA DZIEŃ PRZEKAZANIA RAPORTU KWARTALNEGO.	25
23. WSKAZANIE AKCJONARIUSZY POSIADAJĄCYCH BEZPOŚREDNIO LUB POŚREDNIO (...) (CD.)	26
24. ZESTAWIENIE STANU POSIADANIA AKCJI EMITENTA LUB UPRAWNIEŃ DO NICH PRZEZ OSOBY ZARZĄDZAJĄCE I NADZORUJĄCE EMITENTA NA DZIEŃ PRZEKAZANIA RAPORTU KWARTALNEGO, WRAZ ZE WSKAZANIEM ZMIAN W STANIE POSIADANIA, W OKRESIE OD PRZEKAZANIA POPRZEDNIEGO RAPORTU KWARTALNEGO, ODRĘBNI DLA KAŻDEJ Z OSÓB.	26
25. WSKAZANIE POSTĘPOWAŃ TOCZĄCYCH SIĘ PRZED SĄDEM, ORGANEM WŁAŚCIWYM DLA POSTĘPOWANIA ARBITRAŻOWEGO LUB ORGANEM ADMINISTRACJI PUBLICZNEJ.	26
26. INFORMACJE O ZAWARCIU PRZEZ EMITENTA LUB JEDNOSTKĘ OD NIEGO ZALEŻNĄ JEDNEJ LUB WIELU TRANSAKCJI Z PODMIOTAMI POWIĄZANYMI, JEŻELI POJEDYNCZO LUB ŁĄCZNIE SĄ ONE ISTOTNE I ZOSTAŁY ZAWARTE NA INNYCH WARUNKACH NIŻ RYNKOWE.	26
27. INFORMACJE O ZMIANIE SPOSOBU WYCENIANIA INSTRUMENTÓW FINANSOWYCH (WYCENIANYCH DOTYCHCZAS W WARTOŚCI GODZIWEJ).	26
28. INFORMACJA DOTYCZĄCA ZMIANY W KLASYFIKACJI AKTYWÓW FINANSOWYCH W WYNIKU ZMIANY CELU LUB WYKORZYSTANIA TYCH AKTYWÓW.	26
29. INFORMACJE O UDZIELENIU PRZEZ EMITENTA LUB PRZEZ JEDNOSTKĘ OD NIEGO ZALEŻNĄ PORĘCZEŃ KREDYTU, POŻYCZKI LUB UDZIELENIU GWARANCJI ŁĄCZNIE JEDNEMU PODMIOTOWI LUB JEDNOSTCE ZALEŻNEJ OD TEGO PODMIOTU, JEŻELI ŁĄCZNA WARTOŚĆ ISTNIEJĄCYCH PORĘCZEŃ LUB GWARANCJI STANOWI RÓWNOWARTOŚĆ CO NAJMNIEJ 10% KAPITAŁÓW WŁASNYCH EMITENTA.	27
30. INFORMACJE, KTÓRE ZDANIEM EMITENTA SĄ ISTOTNE DLA OCENY SYTUACJI KADROWEJ, MAJĄTKOWEJ, FINANSOWEJ, WYNIKU FINANSOWEGO I ICH ZMIAN, ORAZ INFORMACJE, KTÓRE SĄ ISTOTNE DLA OCENY MOŻLIWOŚCI REALIZACJI ZOBOWIĄZAŃ PRZEZ EMITENTA.	27
31. WSKAZANIE CZYNNIKÓW, KTÓRE W OCENIE EMITENTA BĘDĄ MIAŁY WPŁYW NA OSIĄGNIĘTE PRZEZ NIEGO WYNIKI W PERSPEKTYWIE CO NAJMNIEJ KOLEJNEGO KWARTAŁU.	27

WYBRANE SKONSOLIDOWANE DANE FINANSOWE

	w tys. PLN		w tys. EUR	
	okres od 01.01.2014 do 31.12.2014	okres od 01.01.2013 do 31.12.2013	okres od 01.01.2014 do 31.12.2014	okres od 01.01.2013 do 31.12.2013
I. Przychody netto ze sprzedaży produktów, towarów i materiałów	2 011 888	1 643 139	480 244	390 202
II. Zysk z działalności operacyjnej	247 312	167 517	59 034	39 781
III. Zysk brutto	228 908	151 276	54 641	35 924
IV. Zysk netto	422 759	125 217	100 914	29 736
V. Przepływy pieniężne netto z działalności operacyjnej	45 255	145 354	10 803	34 518
VI. Przepływy pieniężne netto z działalności inwestycyjnej	(198 238)	(92 625)	(47 320)	(21 996)
VII. Przepływy pieniężne netto z działalności finansowej	173 101	(34 701)	41 320	(8 241)
VIII. Przepływy pieniężne netto, razem	20 118	18 028	4 802	4 281
IX. Zysk na jedną akcję (w zł/ EUR)	11,00	3,26	2,63	0,77
X. Rozwodniony zysk na jedną akcję (w zł/ EUR)	11,00	3,26	2,63	0,77
	w tys. PLN		w tys. EUR	
	31.12.2014	31.12.2013	31.12.2014	31.12.2013
XI. Aktywa, razem	1 794 282	1 119 727	420 966	270 289
XII. Zobowiązania i rezerwy na zobowiązania	838 502	527 871	196 725	127 422
XIII. Zobowiązania długoterminowe	258 099	193 290	60 554	46 658
XIV. Zobowiązania krótkoterminowe	580 403	334 581	136 171	80 764
XV. Kapitał własny	955 780	591 856	224 240	142 867
XVI. Kapitał zakładowy	3 840	3 840	901	927
XVII. Liczba akcji (w szt.)	38 400 000	38 400 000	38 400 000	38 400 000
XVIII. Wartość księgową na jedną akcję (w zł/EUR)	24,89	15,41	5,84	3,72
XIX. Rozwodniona wartość księgową na jedną akcję (w zł/EUR)	24,89	15,41	5,84	3,72
XX. Zadeklarowana lub wypłacona dywidenda na jedną akcję (w zł/EUR)	1,60	1,60	0,38	0,39

Dane finansowe przeliczono na EUR wg następujących zasad:

- poszczególne pozycje aktywów i pasywów według średnich kursów ogłoszonych przez Narodowy Bank Polski na dzień 31.12.2014 roku 1 EUR = 4,2623 oraz 31.12.2013 roku 1 EUR = 4,1427.
- poszczególne pozycje sprawozdania z wyniku finansowego i pozostałych dochodów całkowitych oraz przepływów pieniężnych według kursów stanowiących średnią arytmetyczną średnich kursów ustalonych przez Narodowy Bank Polski na ostatni dzień każdego zakończonego miesiąca w następujących okresach sprawozdawczych 01.01.2014 – 31.12.2014 oraz 01.01.2013 – 31.12.2013, odpowiednio: 1 EUR = 4,1893 i 1 EUR = 4,211.

**ŚRÓDROCZNE SKRÓCONE SKONSOLIDOWANE SPRAWOZDANIE Z WYNIKU FINANSOWEGO
I POZOSTAŁYCH DOCHODÓW**

	okres od 01.10.2014 do 31.12.2014	okres od 01.01.2014 do 31.12.2014	okres od 01.10.2013 do 31.12.2013	okres od 01.01.2013 do 31.12.2013
Przychody ze sprzedaży	682 030	2 011 888	583 404	1 643 139
Koszt wytworzenia sprzedanych produktów, towarów i usług	(309 486)	(904 457)	(273 166)	(806 434)
Zysk brutto na sprzedaży	372 544	1 107 431	310 238	836 705
Pozostałe przychody operacyjne	10 296	18 121	4 662	12 058
Koszty sprzedaży	(224 774)	(775 245)	(193 495)	(623 016)
Koszty ogólne zarządu	(50 927)	(76 890)	(11 705)	(29 313)
Pozostałe koszty operacyjne	(4 263)	(26 105)	(14 728)	(28 917)
Zysk na działalności operacyjnej	102 876	247 312	94 972	167 517
Przychody finansowe	2 024	2 817	258	812
Koszty finansowe	(6 068)	(21 221)	(6 035)	(17 053)
Zysk przed opodatkowaniem	98 832	228 908	89 195	151 276
Podatek dochodowy	213 510	193 851	(18 776)	(26 059)
Zysk netto	312 342	422 759	70 419	125 217
Pozostałe dochody całkowite	424	611	(2 194)	(714)
1. Inne dochody całkowite, które zostaną przeklasyfikowane na zyski lub straty po spełnieniu określonych warunków	424	611	(2 293)	(813)
- różnice kursowe z przeliczenia jednostek zagranicznych	424	611	(2 293)	(813)
2. Inne dochody całkowite, które nie zostaną przeklasyfikowane na zyski lub straty	-	-	99	99
- zyski / straty aktuarialne	-	-	99	99
Dochody całkowite razem	312 766	423 370	68 225	124 503
Zysk na jedną akcję				
podstawowy i rozwodniony	8,13 PLN	11,00 PLN	1,83 PLN	3,26 PLN

Ze względu na brak właścicieli mniejszościowych zysk (strata) netto i całkowity dochód przypada na akcjonariuszy CCC S.A.

ŚRÓDROCZNE SKRÓCONE SKONSOLIDOWANE SPRAWOZDANIE Z SYTUACJI FINANSOWEJ

	stan na 31.12.2014	stan na 31.12.2013
Aktywa trwałe		
Wartości niematerialne	9 067	9 168
Rzeczowe aktywa trwałe	521 993	397 250
Należności długoterminowe	-	206
Aktywa z tytułu podatku odroczonego	266 950	23 571
Aktywa trwałe razem	798 010	430 195
Aktywa obrotowe		
Zapasy	736 696	463 008
Należności z tytułu dostaw i usług oraz pozostałe należności	95 722	82 788
Środki pieniężne i ich ekwiwalenty	163 854	143 736
Aktywa obrotowe razem	996 272	689 532
Aktywa razem	1 794 282	1 119 727
Kapitał własny		
Kapitał akcyjny	3 840	3 840
Kapitał zapasowy ze sprzedaży akcji powyżej ich wartości nominalnej	74 586	74 586
Różnice kursowe z konsolidacji	(1 504)	(2 115)
Pozostałe kapitały	4 526	2 196
Zyski zatrzymane	874 332	513 349
Razem kapitały własne	955 780	591 856
Zobowiązania długoterminowe		
Długoterminowe pożyczki i kredyty bankowe	216 000	158 000
Zobowiązania z tytułu dostaw i usług oraz pozostałe zobowiązania	-	79
Rezerwy długoterminowe	5 807	3 904
Rezerwa na podatek odroczonego	7 596	-
Otrzymane dotacje	28 696	31 307
Zobowiązania długoterminowe razem	258 099	193 290
Zobowiązania krótkoterminowe		
Zobowiązania z tytułu dostaw i usług oraz pozostałe zobowiązania	176 345	155 364
Zobowiązania z tytułu podatku dochodowego	35 211	3 789
Krótkoterminowe pożyczki i kredyty bankowe	362 007	169 809
Rezerwy krótkoterminowe	4 229	3 008
Otrzymane dotacje	2 611	2 611
Zobowiązania krótkoterminowe razem	580 403	334 581
Pasywa razem	1 794 282	1 119 727

ŚRÓDROCZNE SKRÓCONE SKONSOLIDOWANE SPRAWOZDANIE ZE ZMIAN W KAPITALE WŁASNYM

	Kapitał akcyjny	Kapitał zapasowy ze sprzedaży akcji powyżej ich wartości nominalnej	Pozostałe kapitały	Zyski zatrzymane	Różnice kursowe z przeliczenia jednostek zagranicznych	Razem kapitał własny
Na dzień 1 stycznia 2014	3 840	74 586	2 196	513 349	(2 115)	591 856
Wynik za rok	-	-	-	422 759	-	422 759
Różnice kursowe z przeliczenia	-	-	-	(336)	611	275
Całkowite dochody razem	-	-	-	422 423	611	423 034
Pokrycie strat z poprzednich lat	-	-	-	-	-	-
Wyplata dywidendy	-	-	-	(61 440)	-	(61 440)
Program opcji na akcje dla pracowników – wartość świadczenia	-	-	2 330	-	-	2 330
Na dzień 31 grudnia 2014	3 840	74 586	4 526	874 332	(1 504)	955 780

	Kapitał akcyjny	Kapitał zapasowy ze sprzedaży akcji powyżej ich wartości nominalnej	Pozostałe kapitały	Zyski zatrzymane	Różnice kursowe z przeliczenia jednostek zagranicznych	Razem kapitał własny
Na dzień 1 stycznia 2013	3 840	74 586	-	451 587	(1 302)	528 711
Wynik za rok	-	-	-	125 217	-	125 217
Różnice kursowe z przeliczenia	-	-	-	(2 015)	(813)	(2 828)
Całkowite dochody razem	-	-	-	123 202	(813)	122 389
Wyplata dywidendy	-	-	-	(61 440)	-	(61 440)
Program opcji na akcje dla pracowników – zawiązanie programu	-	-	2 097	-	-	2 097
Wycena zobowiązań z tytułu świadczeń po okresie zatrudnienia	-	-	99	-	-	99
Na dzień 31 grudnia 2013	3 840	74 586	2 196	513 349	(2 115)	591 856

ŚRÓDROCZNE SKRÓCONE SKONSOLIDOWANE SPRAWOZDANIE Z PRZEPIWÓW PIENIĘŻNYCH

	okres od 01.01.2014 do 31.12.2014	okres od 01.01.2013 do 31.12.2013
Zysk brutto przed opodatkowaniem:	228 908	151 276
Korekty:	(183 653)	(5 922)
Amortyzacja	50 572	35 903
Odsetki i udziały w zyskach (dywidendy)	(390)	(332)
Zyski (straty) z tytułu różnic kursowych	275	(2 829)
Zysk (strata) na działalności inwestycyjnej	10 396	10 612
Koszty z tytułu odsetek	15 657	12 419
Zmiana stanu rezerw	3 124	2 010
Zmiana stanu zapasów	(273 688)	(63 845)
Zmiana stanu należności	(2 625)	(22 002)
Zmiana stanu zobowiązań krótkoterminowych, z wyjątkiem pożyczek i kredytów	21 205	38 352
Podatek dochodowy zapłacony	(10 510)	(18 406)
Inne korekty	2 331	2 196
Przepływy pieniężne netto z działalności operacyjnej	45 255	145 354
Przepływy środków pieniężnych z działalności inwestycyjnej		
Otrzymane odsetki	390	332
Wpływy ze sprzedaży rzeczowych aktywów trwałych	8 302	5 557
Wpływy z tytułu pożyczek udzielonych stronom trzecim	4 989	3 112
Wydatki z tytułu pożyczek udzielonych stronom trzecim	(15 093)	(2 232)
Nabycie wartości niematerialnych	(1 372)	(2 550)
Nabycie rzeczowych aktywów trwałych	(195 454)	(96 844)
Przepływy pieniężne netto z działalności inwestycyjnej	(198 238)	(92 625)
Przepływy środków pieniężnych z działalności finansowej		
Wpływy z tytułu zaciągnięcia kredytów i pożyczek	86 607	131 002
Emisja dłużnych papierów wartościowych	210 000	-
Dywidendy i inne wypłaty na rzecz właścicieli	(61 440)	(61 440)
Splaty kredytów i pożyczek	(46 409)	(91 841)
Płatności zobowiązań z tytułu umów leasingu finansowego	-	(3)
Odsetki zapłacone	(15 657)	(12 419)
Przepływy pieniężne netto z działalności finansowej	173 101	(34 701)
Przepływy pieniężne razem	20 118	18 028
Zwiększenie (zmniejszenie) netto stanu środków pieniężnych i ekwiwalentów środków pieniężnych	20 118	18 028
Środki pieniężne i ich ekwiwalenty na początek okresu	143 736	125 708
Środki pieniężne i ich ekwiwalenty na koniec okresu	163 854	143 736

WYBRANE JEDNOSTKOWE DANE FINANSOWE

	w tys. PLN		w tys. EUR	
	okres od 01.01.2014 do 31.12.2014	okres od 01.01.2013 do 31.12.2013	okres od 01.01.2014 do 31.12.2014	okres od 01.01.2013 do 31.12.2013
I. Przychody netto ze sprzedaży produktów, towarów i materiałów	1 700 292	1 511 592	405 865	358 963
II. Zysk z działalności operacyjnej	136 897	106 069	32 678	25 189
III. Zysk brutto	145 112	115 867	34 639	27 515
IV. Zysk netto	128 745	98 396	30 732	23 366
V. Przepływy pieniężne netto z działalności operacyjnej	(57 334)	75 347	(13 686)	17 893
VI. Przepływy pieniężne netto z działalności inwestycyjnej	(153 524)	(31 390)	(36 647)	(7 454)
VII. Przepływy pieniężne netto z działalności finansowej	190 144	(50 914)	45 388	(12 091)
VIII. Przepływy pieniężne netto, razem	(20 714)	(6 957)	(4 945)	(1 652)
IX. Zysk na jedną akcję (w zł/ EUR)	3,35	2,56	0,80	0,61
X. Rozwodniony zysk na jedną akcję (w zł/ EUR)	3,35	2,56	0,80	0,61
	w tys. PLN		w tys. EUR	
	31.12.2014	31.12.2013	31.12.2014	31.12.2013
XI. Aktywa, razem	979 408	1 033 385	229 784	249 447
XII. Zobowiązania i rezerwy na zobowiązania	511 825	635 173	120 082	153 323
XIII. Zobowiązania długoterminowe	245 899	190 510	57 692	45 987
XIV. Zobowiązania krótkoterminowe	265 926	444 663	62 390	107 337
XV. Kapitał własny	467 583	398 212	109 702	96 124
XVI. Kapitał zakładowy	3 840	3 840	901	927
XVII. Liczba akcji (w szt.)	38 400 000	38 400 000	38 400 000	38 400 000
XVIII. Wartość księgową na jedną akcję (w zł/EUR)	12,18	10,37	2,86	2,50
XIX. Rozwodniona wartość księgową na jedną akcję (w zł/EUR)	12,18	10,37	2,86	2,50
XX. Zadeklarowana lub wypłacona dywidenda na jedną akcję (w zł/EUR)	1,60	1,60	0,38	0,39

Dane finansowe przeliczono na EUR wg następujących zasad:

- poszczególne pozycje aktywów i pasywów według średnich kursów ogłoszonych przez Narodowy Bank Polski na dzień 31.12.2014 roku 1 EUR = 4,2623 oraz 31.12.2013 roku 1 EUR = 4,1427.
- poszczególne pozycje sprawozdania z wyniku finansowego i pozostałych dochodów całkowitych oraz przepływów pieniężnych według kursów stanowiących średnią arytmetyczną średnich kursów ustalonych przez Narodowy Bank Polski na ostatni dzień każdego zakończonego miesiąca w następujących okresach sprawozdawczych 01.01.2014 – 31.12.2014 oraz 01.01.2013 – 31.12.2013, odpowiednio: 1 EUR = 4,1893 i 1 EUR = 4,211.

ŚRÓDROCZNE SKRÓCONE SPRAWOZDANIE Z WYNIKU FINANSOWEGO I POZOSTAŁYCH DOCHODÓW

	okres od 01.10.2014 do 31.12.2014	okres od 01.01.2014 do 31.12.2014	okres od 01.10.2013 do 31.12.2013	okres od 01.01.2013 do 31.12.2013
Przychody ze sprzedaży	437 116	1 700 292	501 645	1 511 592
Koszt wytworzenia sprzedanych produktów, towarów i usług	(294 316)	(993 080)	(277 204)	(855 817)
Zysk brutto na sprzedaży	142 800	707 212	224 441	655 775
Pozostałe przychody operacyjne	4 339	9 737	2 874	9 742
Koszty sprzedaży	(134 146)	(549 054)	(155 979)	(535 258)
Koszty ogólne zarządu	(6 337)	(10 078)	(751)	(4 672)
Pozostałe koszty operacyjne	(3 012)	(20 920)	(8 533)	(19 518)
Zysk na działalności operacyjnej	3 644	136 897	62 052	106 069
Przychody finansowe	27 022	29 048	29 070	29 844
Koszty finansowe	(4 009)	(20 833)	(6 427)	(20 046)
Zysk przed opodatkowaniem	26 657	145 112	84 695	115 867
Podatek dochodowy	1 069	(16 367)	(13 102)	(17 471)
Zysk netto	27 726	128 745	71 593	98 396
Pozostałe dochody całkowite	-	-	99	99
1. Inne dochody całkowite, które zostaną przeklasyfikowane na zyski lub straty po spełnieniu określonych warunków	-	-	-	-
- różnice kursowe z przeliczenia jednostek zagranicznych	-	-	-	-
2. Inne dochody całkowite, które nie zostaną przeklasyfikowane na zyski lub straty	-	-	99	99
- zyski / straty aktuarialne	-	-	99	99
Dochody całkowite razem	27 726	128 745	71 692	98 495
Zysk na jedną akcję podstawowy i rozwodniony	0,72 PLN	3,35 PLN	1,86 PLN	2,56 PLN

ŚRÓDROCZNE SKRÓCONE SPRAWOZDANIE Z SYTUACJI FINANSOWEJ

	stan na 31.12.2014	stan na 31.12.2013
Aktywa trwałe		
Wartości niematerialne	5 736	6 414
Rzeczowe aktywa trwałe	288 872	278 573
Inwestycje długoterminowe	114 245	55 932
Należności długoterminowe	32 308	829
Aktywa z tytułu podatku odroczonego	7 981	4 211
Aktywa trwałe razem	449 142	345 959
Aktywa obrotowe		
Zapasy	222 382	388 478
Należności z tytułu dostaw i usług oraz pozostałe należności	248 884	205 767
Należności z tytułu podatku dochodowego	-	527
Środki pieniężne i ich ekwiwalenty	59 000	92 654
Aktywa obrotowe razem	530 266	687 426
Aktywa razem	979 408	1 033 385
Kapitał własny		
Kapitał akcyjny	3 840	3 840
Kapitał zapasowy ze sprzedaży akcji powyżej ich wartości nominalnej	74 586	74 586
Pozostałe kapitały	4 262	2 196
Zyski zatrzymane	384 895	317 590
Razem kapitały własne	467 583	398 212
Zobowiązania długoterminowe		
Długoterminowe pożyczki i kredyty bankowe	216 000	158 000
Rezerwy długoterminowe	1 203	1 203
Otrzymane dotacje	28 696	31 307
Zobowiązania długoterminowe razem	245 899	190 510
Zobowiązania krótkoterminowe		
Zobowiązania z tytułu dostaw i usług oraz pozostałe zobowiązania	206 914	238 884
Zobowiązania z tytułu podatku dochodowego	8 197	-
Krótkoterminowe pożyczki i kredyty bankowe	44 460	200 748
Rezerwy krótkoterminowe	3 744	2 420
Otrzymane dotacje	2 611	2 611
Zobowiązania krótkoterminowe razem	265 926	444 663
Pasywa razem	979 408	1 033 385

ŚRÓDROCZNE SKRÓCONE SPRAWOZDANIE ZE ZMIAN W KAPITALE WŁASNYM

	Kapitał akcyjny	Kapitał zapasowy ze sprzedaży akcji powyżej ich wartości nominalnej	Pozostałe kapitały	Zyski zatrzymane	Razem kapitał własny
Na dzień 1 stycznia 2014	3 840	74 586	2 196	317 590	398 212
Wynik za rok	-	-	-	128 745	128 745
Całkowite dochody razem	-	-	-	128 745	128 745
Inne korekty	-	-	-	-	-
Wypłata dywidendy	-	-	-	(61 440)	(61 440)
Program opcji na akcje dla pracowników – wartość świadczenia	-	-	2 066	-	2 066
Na dzień 31 grudnia 2014	3 840	74 586	4 262	384 895	467 583

	Kapitał akcyjny	Kapitał zapasowy ze sprzedaży akcji powyżej ich wartości nominalnej	Pozostałe kapitały	Zyski zatrzymane	Razem kapitał własny
Na dzień 1 stycznia 2013	3 840	74 586	-	280 634	359 060
Wynik za rok	-	-	-	98 396	98 396
Całkowite dochody razem	-	-	-	98 396	98 396
Wypłata dywidendy	-	-	-	(61 440)	(61 440)
Program opcji na akcje dla pracowników – zawiązanie programu	-	-	2 097	-	2 097
Wycena zobowiązań z tytułu świadczeń po okresie zatrudnienia	-	-	99	-	99
Na dzień 31 grudnia 2013	3 840	74 586	2 196	317 590	398 212

ŚRÓDROCZNE SKRÓCONE SPRAWOZDANIE Z PRZEPLYWÓW PIENIĘŻNYCH

	okres od 01.01.2014 do 31.12.2014	okres od 01.01.2013 do 31.12.2013
Zysk brutto przed opodatkowaniem:	145 112	115 867
Korekty:	(202 446)	(40 520)
Amortyzacja	31 631	27 443
Odsetki i udziały w zyskach (dywidendy)	(25 017)	(28 980)
Zysk (strata) na działalności inwestycyjnej	11 887	9 942
Koszty z tytułu odsetek	14 082	15 343
Zmiana stanu rezerw	1 324	1 933
Zmiana stanu zapasów	(243 538)	(31 982)
Zmiana stanu należności	(28 276)	(85 758)
Zmiana stanu zobowiązań krótkoterminowych, z wyjątkiem pożyczek i kredytów	46 433	60 097
Podatek dochodowy zapłacony	(12 564)	(11 525)
Inne korekty	1 592	2 967
Przeplwy pieniężne netto z działalności operacyjnej	(57 334)	75 347
Przeplwy środków pieniężnych z działalności inwestycyjnej		
Otrzymane odsetki	390	299
Otrzymane dywidendy	24 627	28 681
Wpływy ze sprzedaży rzeczowych aktywów trwałych	8 302	5 460
Wpływy z tytułu pożyczek udzielonych stronom trzecim	10 275	3 112
Wydatki na podwyższenie kapitału w jednostkach zależnych	(10 354)	(3 032)
Nabycie wartości niematerialnych	(489)	(574)
Nabycie rzeczowych aktywów trwałych	(56 797)	(38 796)
Udzielone pożyczki	(129 478)	(26 540)
Przeplwy pieniężne netto z działalności inwestycyjnej	(153 524)	(31 390)
Przeplwy środków pieniężnych z działalności finansowej		
Wpływy z tytułu zaciągnięcia kredytów i pożyczek	102 075	149 130
Emisja obligacji	210 000	-
Dywidendy i inne wypłaty na rzecz właścicieli	(61 440)	(61 440)
Splaty kredytów i pożyczek	(46 409)	(123 258)
Płatności zobowiązań z tytułu umów leasingu finansowego		(3)
Odsetki zapłacone	(14 082)	(15 343)
Przeplwy pieniężne netto z działalności finansowej	190 144	(50 914)
Przeplwy pieniężne razem		
	(20 714)	(6 957)
Zwiększenie (zmniejszenie) netto stanu środków pieniężnych i ekwiwalentów środków pieniężnych	(20 714)	(6 957)
Środki pieniężne i ich ekwiwalenty na początek okresu	92 654	99 611
Zmiana stanu środków pieniężnych z tytułu wydzielenia ZCP	(12 940)	-
Środki pieniężne i ich ekwiwalenty na koniec okresu	59 000	92 654

**INFORMACJA DODATKOWA DO ŚRÓDROCZNEGO SKRÓCONEGO SKONSOLIDOWANEGO
SPRAWOZDANIA FINANSOWEGO SPORZĄDZONEGO ZA IV KWARTAŁ 2014**

Nazwa Spółki dominującej:	CCC Spółka Akcyjna
Siedziba Spółki dominującej:	Polkowice
Adres:	ul. Strefowa 6, 59-101 Polkowice
Telefon:	+48 (76) 845 84 00
Telefax:	+48 (76) 845 84 31
Poczta elektroniczna:	ccc@ccc.eu
Strona internetowa:	www.ccc.eu
Rejestracja:	Sąd Rejonowy dla Wrocławia – Fabrycznej we Wrocławiu, IX Wydział Gospodarczy Krajowego Rejestru Sądowego,
KRS:	0000211692
Regon:	390716905
NIP	692-22-00-609
Przedmiot działalności:	Głównym przedmiotem działalności Grupy według Europejskiej Klasyfikacji Działalności jest handel hurtowy i detaliczny odzieżą i obuwem (EKD 5142).

1. Opis organizacji Grupy Kapitałowej Emitenta ze wskazaniem jednostek podlegających konsolidacji.

Na dzień 31 grudnia 2014 roku Grupę Kapitałową CCC S.A. tworzyły jednostka dominująca CCC S.A. z siedzibą w Polkowicach oraz następujące podmioty zależne:

Podmioty zależne CCC S.A.	Siedziba/Kraj	Udział w kapitale podmiotu %	Metoda konsolidacji
CCC Factory Sp. z o.o.	Polkowice, Polska	100	pełna
CCC Czech s.r.o.	Praga, Czechy	100	pełna
CCC Slovakia s.r.o.	Bratysława, Słowacja	100	pełna
CCC Hungary Shoes Kft.	Budapeszt, Węgry	100	pełna
CCC Austria Ges.M.b.H.	Graz, Austria	100	pełna
CCC Shoes Ayakkabıcılık Ticaret Limited Sirketi	Istanbul, Turcja	100	pełna
CCC Obutev d o.o.	Maribor, Słowenia	100	pełna
CCC Hrvatska d o.o.	Zagrzeb, Chorwacja	100	pełna
CCC Germany GmbH	Frankfurt nad Menem, Niemcy	100	pełna
CCC Isle of Man Ltd.	Isle of Man, Wyspa Man	100	pełna
CCC.eu sp. z o.o.	Polkowice, Polska	100 *	pełna
CCC Shoes and Bags sp. z o.o.	Polkowice, Polska	100	pełna
NG2 Suisse S.a.r.l.	Zug, Szwajcaria	100	pełna

* Spółka CCC.eu. Sp. z o.o. jest spółką zależną od CCC Shoes & Bags Sp. z o.o. (99,75%) i zależną od Emitenta (0,25%).

Spółka CCC S.A. posiada bezpośrednio i pośrednio 100% udziału w kapitałach ww. podmiotów oraz 100% udziału w całkowitej liczbie głosów Spółek.

1. Opis organizacji Grupy Kapitałowej Emitenta (cd.)

W dniu 30 września 2014 r. dokonano zbycia zorganizowanej części przedsiębiorstwa wchodzącej w skład przedsiębiorstwa prowadzonego pod firmą CCC S.A. z siedzibą w Polkowicach, ul. Strefowa 6, poprzez wniesienie go jako wkład niepieniężny do spółki zależnej CCC Shoes & Bags Sp. z o.o. na poczet pokrycia udziałów obejmowanych przez CCC S.A. w podwyższonym kapitale zakładowym spółki CCC Shoes & Bags Sp. z o.o. Spółka CCC S.A. objęła wszystkie nowoutworzone udziały w kapitale zakładowym CCC Shoes & Bags Sp. z o.o. w ilości 1.062.495 udziałów, o wartości nominalnej 2.000,00 zł każdy udział, i pokryła je w całości wkładem niepieniężnym o wartości 2.124.991.000,00 zł w postaci zorganizowanej części przedsiębiorstwa CCC S.A. na którą składa się organizacyjnie i finansowo wyodrębniony w istniejącym przedsiębiorstwie zespół składników materialnych i niematerialnych, przeznaczonych do realizacji działalności zakupowej, działalności marketingowej, działalności związanej z rozwojem sieci sprzedaży oraz planowaniem strategicznym (Rb 42/2014).

W dniu 1 października 2014 r. Spółka CCC Shoes & Bags Sp. z o.o. złożyła oświadczenie o przystąpieniu do Spółki pod firmą CCC.eu Sp. z o.o. i objęciu w jej podwyższonym kapitale zakładowym 40.000 nowych udziałów, o łącznej wartości 2.000.000,00 zł., które pokryte zostają wkładem pieniężnym o wartości 2.124.991.000,00 zł, przy czym z kwoty tej, kwota 2.000.000,00 zł przeznaczona zostanie na pokrycie nowo utworzonych udziałów w kapitale zakładowym Spółki CCC.eu Sp. z o.o., natomiast kwota 2.122.991.000,00 zł zostanie przekazana jako agio na kapitał zapasowy Spółki (Rb 43/2014).

Powyżej opisane działania są związane z procesem restrukturyzacji organizacyjnej i procesowej Emitenta i rozdzieleniem działalności operacyjnej od holdingowej w ramach Grupy Kapitałowej CCC S.A.

2. Podstawa sporządzenia.

Grupa Kapitałowa CCC S.A. prezentuje śródroczne skrócone skonsolidowane sprawozdanie finansowe za czwarty kwartał 2014 roku rozpoczynający się 1 stycznia 2014 roku i kończący się 31 grudnia 2014 roku.

Prezentowane śródroczne skrócone sprawozdanie finansowe zostało sporządzone zgodnie z MSR 34 „Śródroczna sprawozdawczość finansowa”. Sprawozdanie to nie obejmuje wszystkich informacji i ujawnień wymaganych w rocznym sprawozdaniu finansowym i powinno być odczytywane wraz ze sprawozdaniem finansowym za okres 1.01.2013 - 31.12.2013 r., które zostało sporządzone zgodnie z Międzynarodowymi Standardami Sprawozdawczości Finansowej zatwierdzonymi przez Unię Europejską.

3. Podstawa konsolidacji.

Śródroczne skrócone skonsolidowane sprawozdanie finansowe zawiera sprawozdanie jednostki dominującej CCC S.A. oraz sprawozdania spółek zależnych.

Jednostki zależne podlegają konsolidacji w okresie od dnia przejścia kontroli przez Grupę do dnia ustania kontroli.

Wszystkie podmioty wchodzące w skład Grupy Kapitałowej były objęte kontrolą w okresie sprawozdawczym. Wszelkie transakcje, salda, przychody i koszty pomiędzy podmiotami powiązanymi objętymi konsolidacją podlegają wyłączeniom konsolidacyjnym.

4. Waluta funkcjonalna i waluta sprawozdań finansowych.

Pozycje zawarte w śródrocznych skróconych sprawozdaniach finansowych poszczególnych jednostek Grupy wycenia się w walucie podstawowego środowiska gospodarczego, w którym dana jednostka prowadzi działalność („waluta funkcjonalna”). Skonsolidowane sprawozdanie finansowe prezentowane jest w walucie polski złoty (PLN), która jest walutą funkcjonalną i walutą prezentacji Grupy.

5. Stosowane zasady rachunkowości.

Zasady rachunkowości stosowane przez Spółki Grupy Kapitałowej CCC S.A. nie zmieniły się w stosunku do tych stosowanych w sprawozdaniu finansowym za rok obrotowy od 1 stycznia do 31 grudnia 2013 r., poza zastosowaniem nowych standardów.

6. Segmenty sprawozdawcze.

Identyfikacja segmentów operacyjnych

Segmenty operacyjne są przedstawiane w sposób spójny ze sprawozdawczością wewnętrzną dostarczaną głównemu decydentowi operacyjnemu (GDO) – zarząd podmiotu dominującego. Wyodrębnia się segmenty operacyjne w postaci sklepów i kontrahentów franczyzowych w ujęciu geograficznym. Spółka wyróżnia 3 rynki operacyjne: Polska, pozostałe kraje Unii Europejskiej, pozostałe.

Identyfikacja segmentów sprawozdawczych

Wyodrębnione segmenty operacyjne (sklepy, kontrahenci franczyzowi) są agregowane w segmenty sprawozdawcze, ponieważ spełniają kryteria agregacji opisane w MSSF 8. Grupa Kapitałowa CCC S.A. wyodrębnia 3 segmenty sprawozdawcze w swej działalności: „działalność dystrybucyjna”, „działalność produkcyjna”, „zarządzanie znakiem towarowym”.

Grupa Kapitałowa CCC S.A. w wykazanych segmentach prowadzi działalność gospodarczą osiągając określone przychody i ponosząc koszty. Wyniki działalności segmentów są regularnie przeglądane przez GDO (osoby podejmujące główne decyzje operacyjne). Dostępne są również informacje finansowe dotyczące wyodrębnionych segmentów.

Segment „działalność dystrybucyjna”

Segment „działalność dystrybucyjna” obejmuje sprzedaż obuwia, torebek akcesoriów do pielęgnacji obuwia, drobnej galanterii odzieżowej. Sprzedaż realizowana jest przez Grupę Kapitałową CCC S.A. we własnych placówkach na terenie Polski, Czech, Słowacji, Węgier, Niemiec, Austrii, Chorwacji, Słowenii oraz Turcji - „detal” oraz skierowana do franczyzobiorców krajowych i zagranicznych oraz innych odbiorców hurtowych – „franczyza”.

Sprzedaż detaliczna prowadzona jest w ramach sieci: CCC, BOTI, LASOCKI/QUAZI. Segmentem operacyjnym jest każdy indywidualny sklep działający w jednej z sieci i oddzielnie analizowany przez GDO. Ze względu na podobieństwo długoterminowych średnich marż brutto, a także ze względu na podobny charakter towarów (m.in. obuwie, torebki, akcesoria do pielęgnacji obuwia, drobna galanteria odzieżowa), sposób dystrybucji towarów i kategorii odbiorców (sprzedaż realizowana we własnych placówkach i skierowana do klientów detalicznych) „detal” obejmuje informacje finansowe łącznie dla sieci CCC, BOTI, LASOCKI/QUAZI zagregowane według rynków operacyjnych.

Sprzedaż hurtowa skierowana jest franczyzobiorców krajowych i zagranicznych oraz innych odbiorców hurtowych. Segmentem operacyjnym jest każdy indywidualny odbiorca działający na poszczególnych rynkach operacyjnych i oddzielnie analizowany przez GDO. Ze względu na podobieństwo długoterminowych średnich marży brutto, a także ze względu na podobny charakter towarów (m.in. obuwie, torebki, akcesoria do pielęgnacji obuwia, drobna galanteria odzieżowa) i świadczonych usług (m.in. refaktury usług transportowych), sposób dystrybucji towarów i kategorii odbiorców (sprzedaż skierowana do odbiorców hurtowych), „franczyza” obejmuje informacje finansowe dla wszystkich kontrahentów zagregowane według rynków operacyjnych.

Segment „działalność produkcyjna”

Segment „działalność produkcyjna” obejmuje wartość produkcji sprzedanej. Sprzedaż realizowana jest na terenie Polski przez CCC Factory sp. z o.o. przede wszystkim na rzecz CCC S.A.

Segment „zarządzanie znakiem towarowym”

Segment „zarządzanie znakiem towarowym” obejmuje wartość udzielonych licencji do sprzedaży towarów pod znakiem CCC, BOTI i LASOCKI. Licencje udzielane są przez NG2 Suisse s.a.r.l. zarówno podmiotom stanowiącym Grupę Kapitałową CCC S.A., jak i podmiotom franczyzowym.

Zasady rachunkowości segmentów operacyjnych są takie same jak zasady polityki rachunkowości, według których Spółki Grupy Kapitałowej CCC S.A. sporządzają sprawozdania finansowe. Grupa ocenia wyniki działalności segmentów na podstawie wyników finansowych.

Pozostałe ujawnienia dotyczące segmentów sprawozdawczych.

Nie występują następujące pozycje: udział jednostki w zysku lub stracie jednostek stowarzyszonych i wspólnych przedsięwzięciach oraz inne niż amortyzacja i aktywny z tytułu podatku odroczonego istotne pozycje niepieniężne. Grupa Kapitałowa CCC S.A. nie przedstawia w skonsolidowanym sprawozdaniu informacji na temat głównych klientów, gdyż przychody z pojedynczym klientem zewnętrznym nie przekraczają 10% przychodów Grupy Kapitałowej CCC S.A.

6. Segmenty sprawozdawcze (cd.)

okres od 01.01.2014 do 31.12.2014	Działalność dystrybucyjna							Działalność produkcyjna	Zarządzanie znakiem towarowym	korekty konsolidacyjne	nieprzy- pisane	RAZEM
	Polska		Unia Europejska		Pozostałe		Razem					
	detal	franczyza	detal	franczyza	detal	franczyza						
Przychody ze sprzedaży	1 398 880	1 383	525 958	53 154	5 341	25 492	2 010 208	281 361	29 064	(309 045)	300	2 011 888
Koszt własny sprzedaży	(657 150)	482	(232 084)	(40 324)	(3 187)	(21 736)	(953 999)	(231 198)	-	280 740	-	(904 457)
Transakcje między segmentami	34 051	-	13 028	1 802	118	660	49 659	(49 659)	-	-	-	-
Zysk brutto ze sprzedaży	775 781	1 865	306 902	14 632	2 272	4 416	1 105 868	504	29 064	(28 305)	300	1 107 431
Koszty sprzedaży i zarządu	(536 037)	(669)	(287 522)	(6 341)	(5 099)	(1 826)	(837 494)	(6 832)	(546)	28 305	(35 568)	(852 135)
Transakcje między segmentami	16 777	-	4 512	(248)	(16)	(91)	20 934	6 829	(27 763)	-	-	-
Saldo przychodów i kosztów operacyjnych	(9 683)	115	1 076	(42)	12	312	(8 210)	273	(7 276)	7 229	-	(7 984)
Transakcje między segmentami	149	-	61	10	1	4	225	(272)	7 276	(7 229)	-	-
Zysk operacyjny	246 987	1 311	25 029	8 011	(2 830)	2 815	281 323	502	755	-	(35 268)	247 312
Saldo przychodów i kosztów finansowych	(14 425)	(111)	(5 907)	(660)	(257)	(475)	(21 835)	478	2 953	-	-	(18 404)
Transakcje między segmentami	2 356	18	832	147	29	48	3 430	(477)	(2 953)	-	-	-
Zysk przed opodatkowaniem	234 918	1 218	19 954	7 498	(3 058)	2 388	262 918	503	755	-	(35 268)	228 908
Podatek dochodowy											193 851	193 851
Zysk netto												422 759
Zysk netto wykazany w sprawozdaniu z wyniku finansowego i pozostałych dochodów całkowitych												422 759

Aktywa, w tym:	1 012 169	6 007	542 078	49 157	7 095	14 810	1 631 316	152 134	10 832	-	-	1 794 282
- aktywa trwałe	249 325	618	180 278	5 861	2 035	2 676	440 793	90 267	-	-	-	531 060
- aktywa z tyt. podatku odroczonego	168 634	882	62 983	9 025	629	4 253	246 406	20 544	-	-	-	266 950
Koszty z tyt. odsetek	(10 724)	(74)	(3 832)	(609)	(17)	(401)	(15 657)	-	-	-	-	(15 657)
Amortyzacja	(29 488)	(59)	(17 273)	(542)	(281)	(257)	(47 900)	(1 901)	-	-	(771)	(50 572)

6. Segmenty sprawozdawcze (cd.)

okres od 01.01.2013 do 31.12.2013	Działalność dystrybucyjna							Działalność produkcyjna	Zarządzanie znakiem towarowym	korekty konsolida- cyjne	nieprzy- pisane	RAZEM
	Polska		Unia Europejska		Pozostałe		Razem					
	detal	franczyza	detal	franczyza	detal	franczyza						
Przychody ze sprzedaży	1 256 134	19 334	308 627	31 256	1 094	22 439	1 638 884	189 667	35 221	(223 587)	2 954	1 643 139
Koszt własny sprzedaży	(636 399)	(13 887)	(149 218)	(22 263)	(515)	(19 967)	(842 249)	(153 561)	-	189 376	-	(806 434)
Transakcje między segmentami	27 712	336	7 205	270	-	659	36 182	(36 182)	-	-	-	-
Zysk brutto ze sprzedaży	647 447	5 783	166 614	9 263	579	3 131	832 817	(76)	35 221	(34 211)	2 954	836 705
Koszty sprzedaży i zarządu	(515 915)	(2 918)	(149 880)	(4 589)	(1 591)	(4 083)	(678 976)	(6 119)	(674)	34 211	(771)	(652 329)
Transakcje między segmentami	24 526	(57)	3 139	(45)	-	(111)	27 452	6 104	(33 556)	-	-	-
Saldo przychodów i kosztów operacyjnych	(9 746)	270	(5 617)	425	612	379	(13 677)	(2 825)	(9 995)	9 638	-	(16 859)
Transakcje między segmentami	(2 461)	(26)	(606)	(21)	-	(51)	(3 165)	2 818	9 985	(9 638)	-	-
Zysk operacyjny	143 851	3 052	13 650	5 033	(400)	(735)	164 451	(98)	981	-	2 183	167 517
Saldo przychodów i kosztów finansowych	(14 108)	(307)	(3 479)	(484)	(14)	(432)	(18 824)	34	2 549	-	-	(16 241)
Transakcje między segmentami	1 994	110	281	52	-	157	2 594	(34)	(2 560)	-	-	-
Zysk przed opodatkowaniem	131 737	2 855	10 452	4 601	(414)	(1 010)	148 221	(98)	970	-	2 183	151 276
Podatek dochodowy											(26 059)	(26 059)
Zysk netto												125 217
Zysk netto wykazany w sprawozdaniu z wyniku finansowego i pozostałych dochodów całkowitych												125 217

Aktywa, w tym:	666 852	19 402	273 614	27 535	4 660	22 211	1 014 274	72 438	27 790	-	5 225	1 119 727
- aktywa trwałe	241 131	2 559	113 170	4 078	1 036	3 638	365 612	34 986	801	-	5 225	406 624
- aktywa z tyt. podatku odroczonego	3 937	97	1 370	177	-	-	5 581	2 230	15 760	-	-	23 571
Koszty z tyt. odsetek	(9 264)	(140)	(2 454)	(366)	-	(195)	(12 419)	-	-	-	-	(12 419)
Amortyzacja	(25 199)	(147)	(7 227)	(234)	(268)	(208)	(33 283)	(1 849)	-	-	(771)	(35 903)

7. Noty objaśniające do śródrocznego skróconego skonsolidowanego sprawozdania z sytuacji finansowej oraz śródrocznego skróconego skonsolidowanego sprawozdania z całkowitych dochodów.

Rezerwy	Rezerwa na naprawy gwarancyjne	Rezerwa na świadczenia pracownicze	Razem
	PLN'000	PLN'000	PLN'000
Stan na dzień 1 stycznia 2013	2 841	2 061	4 902
Zmiana z tyt. różnic kursowych	-	-	-
Utworzenie rezerwy	833	2 998	3 831
Rozwiązanie rezerwy	300	754	1 054
Wykorzystanie rezerwy	767	-	767
Stan na dzień 31 grudnia 2013	2 607	4 305	6 912
Rezerwy do 1 roku	2 607	401	3 008
Rezerwy powyżej 1 roku	-	3 904	3 904

Rezerwy	Rezerwa na naprawy gwarancyjne	Rezerwa na świadczenia pracownicze	Razem
	PLN'000	PLN'000	PLN'000
Stan na dzień 1 stycznia 2014	2 607	4 305	6 912
Utworzenie rezerwy	1 506	2 046	3 552
Rozwiązanie rezerwy	428	-	428
Stan na dzień 31 grudnia 2014	3 685	6 351	10 036
Rezerwy do 1 roku	3 685	544	4 229
Rezerwy powyżej 1 roku	-	5 807	5 807

Rezerwa z tytułu podatku odroczonego	31.12.2014	31.12.2013
Przyspieszona amortyzacja podatkowa	786	804
Naliczone odsetki	315	213
Pozostałe	6 495	-
Razem	7 596	1 017

Aktywa z tytułu podatku odroczonego	31.12.2014	31.12.2013
Koszty po dacie bilansowej	3 388	557
Rezerwy na zobowiązania	2 907	1 845
Utrata wartości aktywów	2 008	2 779
Korekta marży na zapasach	11 801	3 571
Straty podatkowe	-	29
Wycena znaków towarowych	39 843	15 760
Wycena wartości firmy	190 806	-
Przyznana pomoc publiczna	15 563	-
Pozostałe	634	47
Razem	266 950	24 588

**7. Noty objaśniające do śródrocznego skróconego skonsolidowanego sprawozdania (...)
(cd.)**

Zmiana stanu odpisów aktualizujących wartość należności krótkoterminowych	31.12.2014	31.12.2013
Stan na początek okresu	632	622
a) zwiększenie	7	79
b) zmniejszenie	49	69
Stan na koniec okresu	590	632

Zmiana stanu odpisów aktualizujących wartość zapasów	31.12.2014	31.12.2013
Stan na początek okresu	4 862	4 354
a) zwiększenie	4 131	2 833
b) zmniejszenie	-	2 325
Stan na koniec okresu	8 993	4 862

Zmiana stanu odpisów aktualizujących z tytułu utraty wartości środków trwałych	od 01.01.2014 do 31.12.2014	od 01.01.2013 do 31.12.2013
Stan na początek okresu	3 994	6 174
a) zwiększenie	2 236	1 545
b) zmniejszenie	-	3 725
Stan na koniec okresu	6 230	3 994

8. Noty objaśniające do śródrocznego skróconego sprawozdania z sytuacji finansowej oraz śródrocznego skróconego sprawozdania z całkowitych dochodów.

Rezerwy	Rezerwa na naprawy gwarancyjne	Rezerwa na świadczenia pracownicze	Razem
	PLN'000	PLN'000	PLN'000
Stan na dzień 1 stycznia 2013	2 379	2 061	4 440
Utworzenie rezerwy	245	278	523
Rozwiązanie rezerwy	605	735	1340
Stan na dzień 31 grudnia 2013	2 019	1 604	3 623
Rezerwy do 1 roku	2 019	401	2 420
Rezerwy powyżej 1 roku	-	1 203	1 203

Rezerwy	Rezerwa na naprawy gwarancyjne	Rezerwa na świadczenia pracownicze	Razem
	PLN'000	PLN'000	PLN'000
Stan na dzień 1 stycznia 2014	2 019	1 604	3 623
Utworzenie rezerwy	1 324	-	1 324
Rozwiązanie rezerwy	-	-	-
Stan na dzień 31 grudnia 2014	3 343	1 604	4 947
Rezerwy do 1 roku	3 343	401	3 744
Rezerwy powyżej 1 roku	-	1 203	1 203

8. Noty objaśniające do śródrocznego skróconego sprawozdania (...) (cd.)

Rezerwa z tytułu podatku odroczonego	31.12.2014	31.12.2013
Przyspieszona amortyzacja podatkowa	-	-
Naliczone odsetki	315	213
Pozostałe	-	-
Razem	315	213

Aktywa z tytułu podatku odroczonego	31.12.2014	31.12.2013
Koszty po dacie bilansowej	3 340	353
Rezerwy na zobowiązania	1 799	1 249
Utrata wartości aktywów	2 008	2 776
Pozostałe	1 149	46
Razem	8 296	4 424

Zmiana stanu odpisów aktualizujących wartość należności krótkoterminowych	31.12.2014	31.12.2013
Stan na początek okresu	619	609
a) zwiększenie	7	79
b) zmniejszenie	36	69
Stan na koniec okresu	590	619

Zmiana stanu odpisów aktualizujących wartość zapasów	31.12.2014	31.12.2013
Stan na początek okresu	5 124	4 162
a) zwiększenie	7 336	3 104
b) zmniejszenie	12 460	2 142
Stan na koniec okresu	-	5 124

Odpisy aktualizujące z tytułu utraty wartości aktywów finansowych	31.12.2014	31.12.2013
Stan na początek okresu	5 502	4 731
a) zwiększenie	771	771
b) zmniejszenie	-	-
Stan na koniec okresu	6 273	5 502

Zmiana stanu odpisów aktualizujących z tytułu utraty wartości środków trwałych	31.12.2014	31.12.2013
Stan na początek okresu	3 424	6 174
a) zwiększenie	5 157	974
b) zmniejszenie	2 351	3 724
Stan na koniec okresu	6 230	3 424

9. Zwięzły opis istotnych dokonań lub niepowodzeń Emitenta w okresie, którego dotyczy raport, wraz z wykazem najważniejszych zdarzeń ich dotyczących.

W IV kwartale 2014 r. Grupa Kapitałowa CCC S.A. zanotowała:

- wzrost przychodów ze sprzedaży o 16,9% w stosunku do IV kwartału 2013 r. (narastająco wzrost przychodów ze sprzedaży o 22,4% w stosunku do roku 2013 r.),
- wzrost zysku netto o 343,5% w stosunku do IV kwartału 2013 r. (narastająco wzrost zysku netto o 237,6% w stosunku do analogicznego okresu 2013 r.),
- umacnianie wizerunku Spółki i dalszy rozwój sieci salonów firmowych.

Czwarty kwartał 2014 roku stał pod znakiem dalszej ekspansji na zagranicznych rynkach. Spółka otworzyła 12 sklepów w Niemczech, 5 w Austrii, 4 w Czechach, po 2 na Węgrzech, Słowacji i Słowenii, po 1 w Chorwacji i Turcji oraz 6 franczyzowych w Rumunii.

Na dzień 31 grudnia 2014 roku sieć sprzedaży Grupy Kapitałowej CCC S.A. obejmowała 729 placówek, na co składało się:

		31.12.2013		31.12.2014	
		m ²	liczba	m ²	liczba
WŁASNE	CCC (Polska), w tym:	379	141 960	405	166 946
	- CCC (agencyjne)	37	12 102	39	14 344
	CCC (Czechy)	73	26 947	79	32 309
	CCC (Słowacja)	25	10 646	30	13 866
	CCC (Węgry)	50	23 456	57	27 689
	CCC (Niemcy)	6	2 816	27	18 380
	CCC (Austria)	4	2 272	17	9 184
	CCC (Turcja)	2	924	3	1 805
	CCC (Chorwacja)	3	1 651	8	4 436
	CCC (Słowenia)	2	1 165	6	3 646
	BOTI (Polska)	72	9 820	34	4 984
	LASOCKI/QUAZI (Polska)	20	2 504	8	1 052
WŁASNE RAZEM		636	224 161	674	284 298
FRANCYZOWE	CCC (Polska)	8	1 586	0	0
	CCC (Rosja)	6	2 178	5	1 781
	CCC (Łotwa)	5	2 212	6	2 622
	CCC (Rumunia)	19	7 869	31	13 454
	CCC (Kazachstan, Ukraina)	4	1 587	6	2 288
	BOTI (Polska)	34	4 325	7	877
FRANCYZOWE RAZEM		76	19 757	55	21 022
RAZEM		712	243 918	729	305 320

Powierzchnia sprzedaży w placówkach własnych wzrosła o 26,8% i wynosi 284,3 tys. m² na 31.12.2014 (w tym: 173,0 tys. m² w Polsce) w stosunku do 224,2 tys. m² na 31.12.2013 (w tym 154,3 tys. m² w Polsce). Powierzchnia sprzedaży w placówkach franczyzowych wzrosła o 6,4 % i wynosi 21,0 tys. m² na 31.12.2014 (w tym 0,9 tys. m² w Polsce) w stosunku do 19,8 tys. m² na 31.12.2013 (w tym 5,9 tys. m² w Polsce).

10. Opis czynników i zdarzeń, w szczególności o charakterze nietypowym, mających znaczący wpływ na osiągnięte wyniki finansowe.

W okresie objętym sprawozdaniem nie wystąpiły żadne nietypowe zjawiska mające istotny wpływ na osiągnięte wyniki finansowe.

11. Informacje o charakterze i zakresie wszelkich znaczących ograniczeń zdolności jednostek zależnych do przekazywania funduszy jednostce dominującej, w postaci dywidend w środkach pieniężnych lub do spłaty kredytów lub pożyczek.

Według wiedzy Zarządu spółki dominującej nie istnieją znaczące ograniczenia zdolności jednostek zależnych do przekazywania funduszy jednostce dominującej.

12. Informacje o istotnych transakcjach nabycia i sprzedaży rzeczowych aktywów trwałych, istotnych zobowiązaniach z tytułu dokonania zakupu rzeczowych aktywów trwałych, istotnych rozliczeniach z tytułu spraw sądowych.

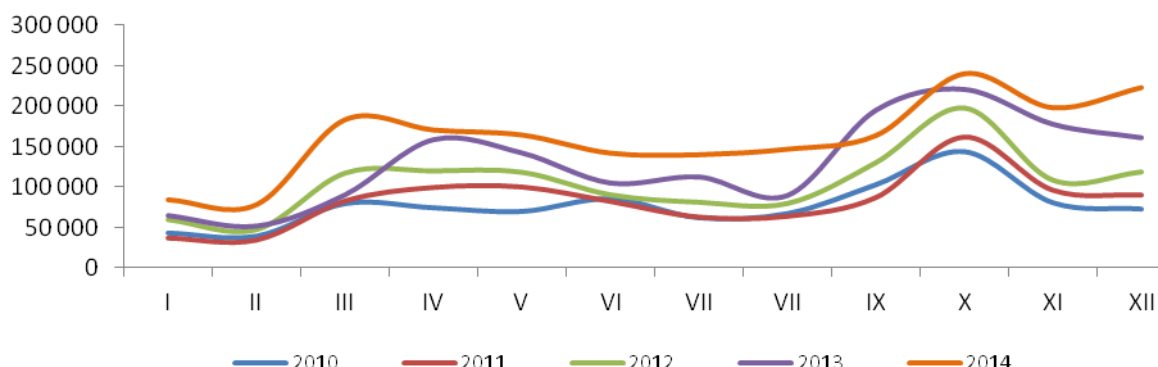
Nie dotyczy.

13. Objaśnienia dotyczące sezonowości lub cykliczności działalności Emitenta w prezentowanym okresie.

W przypadku spółek Grupy Kapitałowej CCC S.A. możemy mówić o sezonowości sprzedaży. Sezonowość sprzedaży Grupy CCC jest znaczna, jak w całej branży odzieżowo-obuwniczej. Wyróżnia się dwa zasadnicze okresy o najwyższej wartości sprzedaży: drugi i czwarty kwartał roku. Również w całym roku sprzedaż mocno uzależniona jest od warunków atmosferycznych. Warunki pogodowe mogą zaburzyć ów wzorec sezonowości, przyspieszając lub opóźniając okresy odpowiednio słabszej lub wzmożonej sprzedaży.

Wahania sezonowe za okres ostatnich 5 lat pokazuje poniższy wykres.

Przychody ze sprzedaży z działalności detalicznej Grupy Kapitałowej CCC S.A. w latach 2010-2014 [w tys. PLN]



14. Informacja dotycząca emisji, wykupu i spłaty nieudziałowych i kapitałowych papierów wartościowych.

W okresie sprawozdawczym nie wystąpiły ww. zdarzenia.

15. Informacja dotycząca wypłaconej (lub zadeklarowanej) dywidendy łącznie w przeliczeniu na jedną akcję.

W dniu 27 czerwca 2014 r. Walne Zgromadzenie Akcjonariuszy CCC S.A. podjęło uchwałę w sprawie wypłaty dywidendy z zysku netto za rok 2013 w wysokości 61 440 tys. PLN. Wysokość dywidendy na 1 akcję wynosi 1,60 PLN. Dzień ustalenia prawa do dywidendy (dzień D) ustalono na 26 września 2014 r. Dzień wypłaty dywidendy (dzień W) ustalono na 10 października 2014 r.

16. Wskazanie zdarzeń, które wystąpiły po dniu, na który sporządzono sprawozdanie finansowe, nieujętych w tym sprawozdaniu, a mogących w znaczący sposób wpłynąć na przyszłe wyniki finansowe Emitenta.

Nie dotyczy.

17. Informacja dotycząca zmian zobowiązań warunkowych lub aktywów warunkowych, które nastąpiły od czasu zakończenia ostatniego roku obrotowego.

Zmiany zobowiązań i aktywów warunkowych opisuje poniższa tabela.

	31.12.2014	31.12.2013	zmiana 2014/2013 (wartościowo)
1) otrzymane gwarancje i poręczenia	31 500	31 500	-
Razem aktywa warunkowe	31 500	31 500	-
1) gwarancje celne	15 000	11 000	4 000
2) pozostałe gwarancje	61 377	53 730	7 647
3) udzielone zabezpieczenia	6 000	7 000	(1 000)
Razem zobowiązania warunkowe	82 377	71 730	10 647

Gwarancje celne stanowią zabezpieczenie spłaty należności celnych w związku z prowadzeniem przez Grupę składów celnych, a ich termin zapadalności przypada na 17.06 2015 r.

Pozostałe gwarancje stanowią zabezpieczenie przy zawartych umowach najmu lokali, a ich termin zapadalności przypada do 05.12.2015 r.

Udzielone zabezpieczenia związane są z uruchomioną w Banku Handlowym linią kredytową Paylink na rzecz klientów franczyzowych oraz poręczeniem kredytów na rzecz spółek zależnych, a ich termin zapadalności jest nieokreślony.

18. Informacja nt. zastosowanych średnich kursów wymiany złotego w okresie objętym sprawozdaniem finansowym i porównywalnymi danymi finansowymi w stosunku do euro, ustalone przez NBP.

Okres obrotowy	Średni kurs w okresie	Minimalny kurs w okresie	Maksymalny kurs w okresie	Kurs na ostatni dzień okresu
01.01 – 31.12.2014	4,1893	4,0998	4,3138	4,2623
01.01 – 31.12.2013	4,2110	4,0671	4,3432	4,1427

Dane finansowe przeliczono na EUR wg następujących zasad:

- poszczególne pozycje aktywów i pasywów według średnich kursów ogłoszonych przez Narodowy Bank Polski na dzień 31.12.2014 roku 1 EUR = 4,2623 oraz 31.12.2013 roku 1 EUR = 4,1427.

- poszczególne pozycje sprawozdania z wyniku finansowego i dochodów całkowitych oraz przepływów pieniężnych według kursów stanowiących średnią arytmetyczną średnich kursów ustalonych przez Narodowy Bank Polski na ostatni dzień każdego zakończonego miesiąca w następujących okresach sprawozdawczych 01.01.2014 – 31.12.2014 oraz 01.01.2013 – 31.12.2013, odpowiednio: 1 EUR = 4,1893 i 1 EUR = 4,211.

19. Wskazanie skutków zmian w strukturze jednostki gospodarczej, w tym w wyniku połączenia jednostek gospodarczych, przejęcia lub sprzedaży jednostek grupy kapitałowej Emitenta, inwestycji długoterminowych, podziału, restrukturyzacji i zaniechania działalności.

W dniu 30 września 2014 r. spółka CCC S.A. wniosła jako wkład niepieniężny do spółki zależnej CCC Shoes & Bags Sp. z o.o. zorganizowaną część przedsiębiorstwa oraz objęła udziały w podwyższonym kapitale zakładowym tej spółki.

W dniu 1 października 2014 r. Spółka CCC Shoes & Bags Sp. z o.o. dokonała zbycia zorganizowanej części przedsiębiorstwa na rzecz spółki zależnej CCC.eu Sp. z o.o. oraz objęła udziały w podwyższonym kapitale zakładowym tej spółki.

Jak już wspomniano w pkt.1 opisane działania są związane z procesem restrukturyzacji organizacyjnej i procesowej Emitenta i rozdzieleniem działalności operacyjnej od holdingowej w ramach Grupy Kapitałowej CCC S.A.

20. Stanowisko Zarządu odnośnie możliwości zrealizowania wcześniej publikowanych prognoz wyników na dany rok, w świetle wyników zaprezentowanych w raporcie kwartalnym w stosunku do wyników prognozowanych.

Nie publikowano prognoz wyników za 2014 r.

21. Informacje na temat zmian sytuacji gospodarczej i warunków prowadzenia działalności, które mają istotny wpływ na wartość godziwą aktywów finansowych i zobowiązań finansowych jednostki.

Nie dotyczy.

22. Informacje o niespłaceniu kredytu i pożyczki lub naruszeniu istotnych postanowień umowy kredytu lub pożyczki, w odniesieniu do których nie podjęto żadnych działań naprawczych do końca okresu sprawozdawczego.

Nie dotyczy.

23. Wskazanie akcjonariuszy posiadających bezpośrednio lub pośrednio przez podmioty zależne co najmniej 5% ogólnej liczby głosów na Walnym Zgromadzeniu Emitenta na dzień przekazania raportu kwartalnego.

Zestawienie akcjonariuszy posiadających co najmniej 5% głosów na Walnym Zgromadzeniu Akcjonariuszy na dzień przekazania raportu QSr – IV/2014.

Akcjonariusz	liczba posiadanych akcji (szt.)	udział w kapitale akcyjnym (%)	liczba głosów na Walnym Zgromadzeniu (szt.)	udział w ogólnej liczbie głosów na Walnym Zgromadzeniu (%)
ULTRO S.A. (podmiot zależny od Dariusza Miłka)	13 360 000	34,79	18 110 000	40,20
Leszek Gaczorek	3 010 000	7,84	4 760 000	10,57
Aviva OFE*	3 140 375	8,18	3 140 375	6,97

* dane pochodzą z informacji rocznej o strukturze aktywów Funduszu Aviva OFE na dzień 31.12.2014 r.

W dniu 20.02.2015 Emitent otrzymał zawiadomienie od ING OFE o zmniejszeniu stanu posiadania akcji Emitenta poniżej 5% ogólnej liczby głosów na WZA (RB 6/2015).

Na dzień przekazania sprawozdania za IV kwartał 2014 r. Spółka nie posiada informacji o innych akcjonariuszach, którzy posiadaliby co najmniej 5% głosów na Walnym Zgromadzeniu Akcjonariuszy.

23. Wskazanie akcjonariuszy posiadających bezpośrednio lub pośrednio (...) (cd.)

Zestawienie akcjonariuszy posiadających co najmniej 5% głosów na Walnym Zgromadzeniu Akcjonariuszy na dzień przekazania raportu QSr – III/2014.

Akcjonariusz	liczba posiadanych akcji (szt.)	udział w kapitale akcyjnym (%)	liczba głosów na Walnym Zgromadzeniu (szt.)	udział w ogólnej liczbie głosów na Walnym Zgromadzeniu (%)
ULTRO S.A. (podmiot zależny od Dariusza Miłka)	13 360 000	34,79	18 110 000	40,20
Leszek Gaczorek	3 010 000	7,84	4 760 000	10,57
Aviva OFE*	3 174 451	8,27	3 174 451	7,05
ING OFE	2 334 493	6,08	2 334 493	5,18

* dane pochodzą z informacji rocznej o strukturze aktywów Funduszu Aviva OFE na dzień 31.12.2013 r.

24. Zestawienie stanu posiadania akcji Emitenta lub uprawnień do nich przez osoby zarządzające i nadzorujące Emitenta na dzień przekazania raportu kwartalnego, wraz ze wskazaniem zmian w stanie posiadania, w okresie od przekazania poprzedniego raportu kwartalnego, odrębnie dla każdej z osób.

Według wiedzy posiadanej przez Emitenta, stan posiadania akcji przez osoby zarządzające i nadzorujące przedstawia się następująco:

Stanowisko/funkcja imię i nazwisko	Akcje posiadane na dzień przekazania raportu QSr – IV/2014	Akcje posiadane na dzień przekazania raportu QSr – III/2014
Prezes Zarządu – Dariusz Miłek*	13 360 000	13 360 000
Wiceprezes Zarządu – Mariusz Gnych	120 000	120 000

*pośrednio jako podmiot dominujący w spółce ULTRO S.A.

25. Wskazanie postępowań toczących się przed sądem, organem właściwym dla postępowania arbitrażowego lub organem administracji publicznej.

Spółki Grupy Kapitałowej CCC S.A. nie są stroną w postępowaniu sądowym, których wartość przedmiotów sporu przekracza 10% kapitałów własnych Spółki.

26. Informacje o zawarciu przez Emitenta lub jednostkę od niego zależną jednej lub wielu transakcji z podmiotami powiązanymi, jeżeli pojedynczo lub łącznie są one istotne i zostały zawarte na innych warunkach niż rynkowe.

Nie dotyczy.

27. Informacje o zmianie sposobu wyceniania instrumentów finansowych (wycenianych dotychczas w wartości godziwej).

Nie dotyczy.

28. Informacja dotycząca zmiany w klasyfikacji aktywów finansowych w wyniku zmiany celu lub wykorzystania tych aktywów.

Nie dotyczy.

29. Informacje o udzieleniu przez Emitenta lub przez jednostkę od niego zależną poręczeń kredytu, pożyczki lub udzieleniu gwarancji łącznie jednemu podmiotowi lub jednostce zależnej od tego podmiotu, jeżeli łączna wartość istniejących poręczeń lub gwarancji stanowi równowartość co najmniej 10% kapitałów własnych Emitenta.

Nie dotyczy.

30. Informacje, które zdaniem Emitenta są istotne dla oceny sytuacji kadrowej, majątkowej, finansowej, wyniku finansowego i ich zmian, oraz informacje, które są istotne dla oceny możliwości realizacji zobowiązań przez Emitenta.

Sprawozdanie finansowe zawiera podstawowe informacje, które są istotne dla oceny sytuacji Grupy Kapitałowej CCC S.A. Zdaniem Zarządu nie istnieją obecnie żadne zagrożenia dla realizacji zobowiązań Grupy.

31. Wskazanie czynników, które w ocenie Emitenta będą miały wpływ na osiągnięte przez niego wyniki w perspektywie co najmniej kolejnego kwartału.

Zdaniem Emitenta podstawowe czynniki, które będą miały wpływ na wyniki osiągnięte w najbliższym czasie, to:

- 1) wielkość osiągniętej sprzedaży oraz zrealizowanych marż,
- 2) dalszy rozwój sieci handlowej CCC w kraju oraz zagranicą,
- 3) panujące warunki atmosferyczne,
- 4) poziom kursów walutowych.

Skrócone śródroczne skonsolidowane sprawozdanie finansowe Grupy Kapitałowej CCC S.A. zostało zatwierdzone do publikacji przez Zarząd Spółki Dominującej dnia 24 lutego 2015 r. oraz podpisane w imieniu Zarządu przez:

PODPIS OSOBY, KTÓREJ POWIERZONO PROWADZENIE KSIĄG RACHUNKOWYCH		
Edyta Banaś	Główny Księgowy	
PODPISY WSZYSTKICH CZŁONKÓW ZARZĄDU		
Dariusz Miłek	Prezes Zarządu	
Mariusz Gnych	Wiceprezes Zarządu	
Piotr Nowjalis	Wiceprezes Zarządu	

Polkowice, 24 lutego 2015 r.